



Handläggare
Astrid Rahlén
astrid.rahlen@huddinge.se

Kommunstyrelsen

Ändring av vägplan för väg 226/571 Pålamalmsvägen – trafikplats Högsolan – Svar på granskningsremiss från Trafikverket

Förslag till beslut

Kommunstyrelsens beslut

Kommunstyrelsen godkänner förslag till yttrande över förslag till ändrad vägplan för anläggning/ombyggnad av väg 226/571 delen Pålamalmsvägen-trafikplats Högsolan, enligt *bilaga 1* till kommunstyrelsens förvaltnings tjänsteutlåtande, daterat den 7 februari 2024.

Sammanfattning

Trafikverket har upprättat ett förslag till vägplan för anläggning/ombyggnad av väg 226/571 på delen Pålamalmsvägen – trafikplats Högsolan i Botkyrka och Huddinge kommuner. Ändringen av vägplan kommer gälla som ett tillägg till befintlig vägplan. Ändringarna innebär kortfattat att en stor del av den nya vägen, väg 566, förläggs på bank istället för på bro, att anslutningen mellan väg 571 och väg 566 flyttas söderut för att minimera risker kopplade till järnvägstunneln samt att nya kontrollplatser för polisen skapas längs väg 226. Den i tidigare förslag borttagna vägporten under väg 566 har åter lagts till, för att tillmötesgå kommunens önskemål om en fungerande anslutning till kommande verksamhetsområde i Björnkulla. En konsekvens av förändringarna är att ianspråktagandet av kommunens mark i området ökar ytterligare i jämförelse med den lagakraftvunna vägplanen. En annan konsekvens är ökat buller vid Flemingsbergsskogens naturreservat samt att vägen och vägbanken ger ökade barriäreffekter för människor och djur. Positiva effekter av ändringen är bl.a. att överskottsmassor från projektet kan användas, vilket minskar miljöbelastningen.

I föreslaget yttrande (*bilaga 1*) anges att kommunen kan acceptera föreslagen vägport som ett godtagbart alternativ även om man helst sett en trevägskorsning. En förutsättning är dock att porten medger en anslutningsväg av fullgod standard d.v.s. utförs med tillräcklig bredd och fri höjd. Huddinge kommun förutsätter även att kommunen ges full kompensation för alla former av intrång och förordningar som förslaget till vägplan orsakar kommunen, samt att detta regleras i avtal.

HUDDINGE KOMMUN

Postadress
Huddinge kommun
Kommunstyrelsens förvaltning
141 85 Huddinge

Besök
Kommunalvägen 28

Tfn vxl 08-535 300 00

huddinge@huddinge.se
www.huddinge.se



Beskrivning av ärendet

Bakgrund

Huddinge kommun har beretts möjlighet att yttra sig över ändring av rubricerad vägplan och har beviljats en förlängd svarstid till den 17 april för att ge sitt yttrande.

Trafikverket har sedan tidigare tagit fram en vägplan för väg 226/571 Pålamalmsvägen – trafikplats Högsolan, som vann laga kraft den 29 oktober 2020. Vägplanen togs fram i syfte att förbättra infrastrukturen mellan Flemingsberg och Tumba samt Riksten. Vägplanen utgör en första del i etapputbyggnad av Förbifart Tullinge. Huddinge kommun har parallellt med vägplanen tagit fram en detaljplan som reglerar en trafikplats i Flemingsberg (trafikplats Högsolan) och del av en regional cykelförbindelse.

Trafikverket har därefter tagit fram flera förslag om ändring av lagakraftvunnen vägplan, vilket Huddinge har bemött genom beslut i kommunstyrelsen den 25 januari 2021 (KS-2021/3051.109), se *bilaga 5*, samt den 24 maj 2023, (KS-2023/313), se *bilaga 4*. Det huvudsakliga syftet med ändringarna var att minimera risker kopplade till den befintliga järnvägstunneln som korsas av den nya vägen genom att flytta den planerade cirkulationsplatsen vid väg 571 på Pålamalmsvägen (Botkyrka kommun) cirka 150 meter söderut, att tillskapa kontrollplatser för polisen samt att lägga vägen över Hantverksbyn på bank istället för på bro. Huddinges synpunkter på förslagen rörde framför allt ökat markintrång på kommunens mark och valet av utformning av anslutning till kommande verksamhetsområde i Björnkulla.

Huddinge kommunstyrelse har även under 2023 yttrat sig över ett förslag från Trafikverket om en ändrad lösning för anslutning till verksamhetsområdet Björnkulla, PM Port Miljöpåverkan och utredningsområde Väg 226/571 Pålamalmsvägen Trafikplats Högsolan – Tillägg till samrådsunderlag för ändring av vägplan (KS 2023/774), *bilaga 3*. Huddinge kommun yttrande sig huvudsakligen positivt, men ifrågasatte motiven för att inte välja den av kommunen föreslagna lösningen med trevägskorsning istället för port.

Senaste förslaget

I det senaste förslaget till ändrad vägplan, se *bilaga 2*, har vägporten under Pålamalmsvägen som Trafikverket presenterade i ”PM Port Miljöpåverkan och utredningsområde” arbetats in för att möta kommunens önskemål om en fungerande anslutning till verksamhetsområdet.

Därutöver har Trafikverket inarbetat de synpunkter som inkom från Länsstyrelsen i samband med beslut om betydande miljöpåverkan. Dessa synpunkter berörde bl.a. förtydligande av bullerpåverkan på riksintresset Hanveden, av dagvattnets flödesväg från vägdike till recipient Tullingesjön samt frågan om eventuell risk för otillåten försämring på kvalitetsfaktornivå. En anmälan om vattenverksamhet har även tillkommit, gällande en sumpskog vid cirkulationsplats Pålamalmsvägen.



Projektet

Projektet för väg 226/571 Pålmalmsvägen – trafikplats Högsolan består av tre huvuddelar, se karta nedan:

1. Trafikplats Högsolan, där en ny trafikplats planeras på väg 226 Huddingevägen som ansluter till Alfred Nobels Allé och Björnkullavägen
2. Infart Riksten – en ny väg som ansluter från väg 226 från Flemingsberg och Tullinge mot Pålmalmsvägen (etapp 1 av Förbifart Tullinge)
3. Regionalt gång- och cykelstråk mellan Flaggplan i Botkyrka och Hälsovägen i Huddinge

Förslaget till ändrad vägplan har samma ändamål som lagakraftvunnen vägplan. Ändamål för denna första etapp av förbifart Tullinge är främst att bidra till en långsiktig trafikförsörjning av bostäder och verksamheter i Riksten, att förbättra framkomlighet och trafiksäkerhet på väg 226 och 571, att möjliggöra en ny koppling mellan väg 226 och det kommunala vägnätet i Flemingsberg samt att förbättra tillgängligheten för oskyddade gång- och cykeltrafikanter längs väg 226.

Förslaget har under processens gång utökats med ytterligare ett antal ändamål:

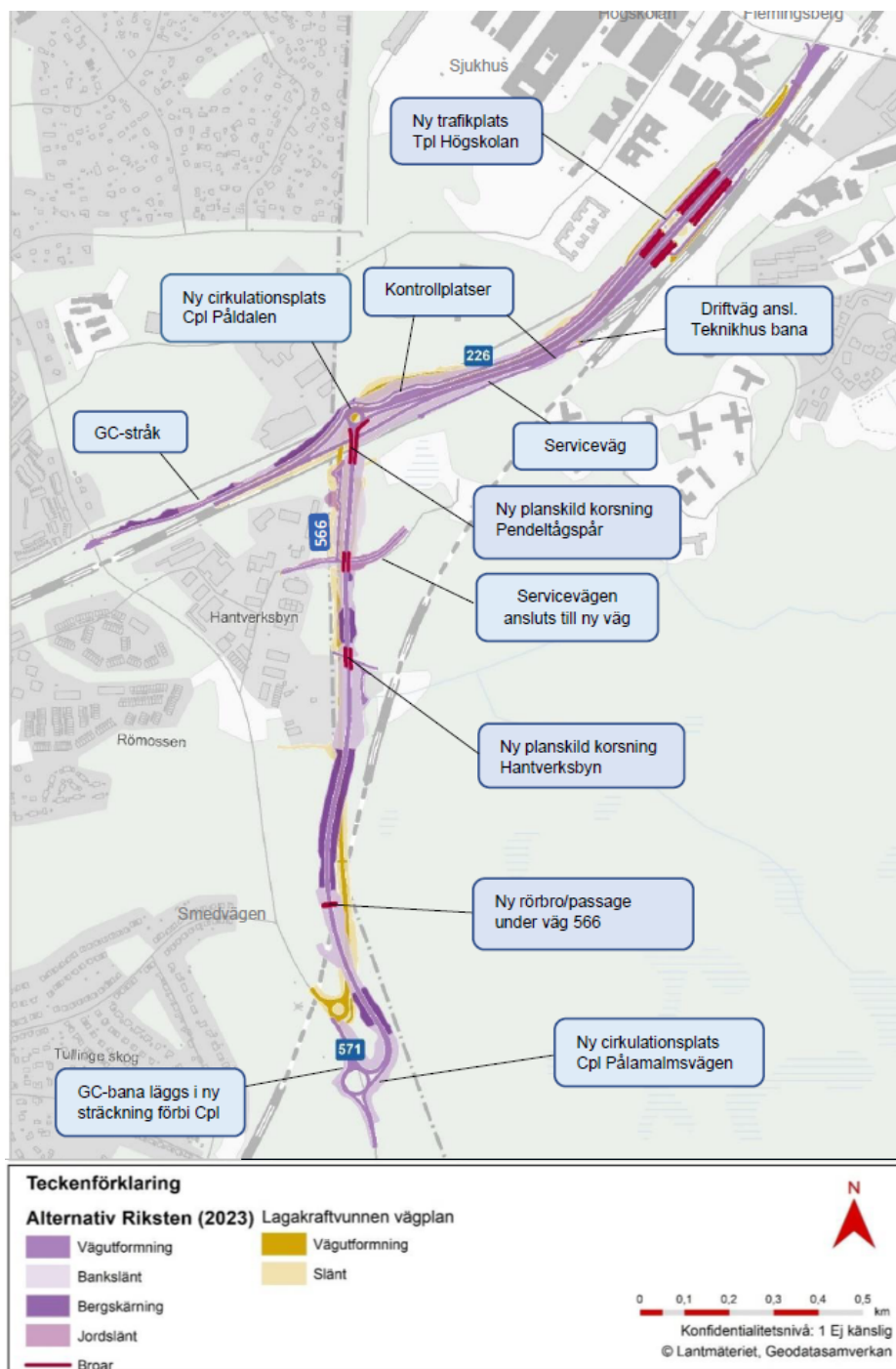
- Utforma kontrollplatser för att polisen fortsättningsvis på ett säkert sätt ska kunna utföra kontroller av fordon
- Uppnå en mer kostnadseffektiv lösning
- Minskad risk för påverkan på järnvägsanläggning i byggskede
- Ge bättre förutsättningar för en framtida utbyggnad i området kring Flemingsbergs station och vidare norrut
- En lösning som medför lägre klimatpåverkan

I plan- och miljöbeskrivningen anges att förslag till ändring av vägplan enligt samrådsunderlaget huvudsakligen medför:

- bättre förutsättningar för en framtida utbyggnad av Förbifart Tullinge och ett bättre förslag med hänsyn till risker kopplade till den befintliga järnvägstunneln som korsas av den nya vägen.
- miljömässiga och ekonomiska vinster genom att vägen förbi Hantverksbyn förläggs på en vägbank, vilket medför att överskottsmassor från projektet kan användas.



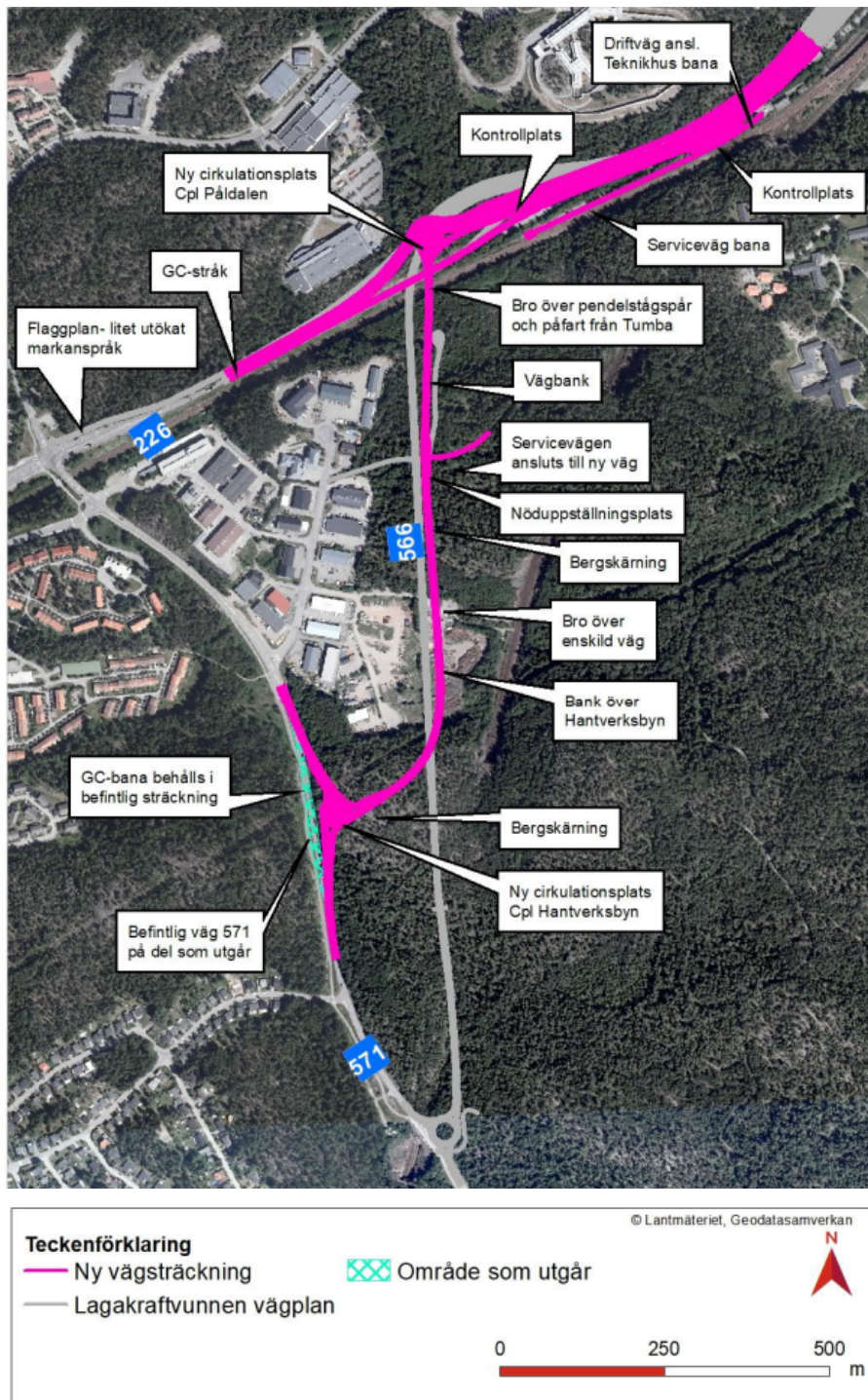
Kartan nedan redovisar översiktligt vilka förändringar som gjorts i aktuellt förslag till ändrad vägplan (*bilaga 2*) i förhållande till lagakraftvunnen vägplan.



Figur 1. Kartan visar vägförslaget för samråd alternativ "Riksten" (2023) i lila nyanser, mellan Pålmalmsvägen (väg 571) och väg 226. Vägförslaget i lagakraftvunnen vägplan framgår i gula nyanser. Kommunens anläggningar i trafikplats Högskolan regleras i detaljplan och redovisas inte på denna karta. (Trafikverket 2023)



Kartan nedan redovisar översiktligt samrådsförslaget från 2021-10-25 till ändrad vägplan i förhållande till lagakraftvunnen vägplan.



Figur 2. Karta över ny vägsträckning (lila) mellan Pålmalmsvägen (väg 571) och väg 226 från samrådsförslaget 2021-10-25. Sträckningen i lagakraftvunnen vägplan framgår i grått. I aktuellt förslag har inga förändringar skett inom trafikplats Höskolan jämfört med lagakraftvunnen vägplan, därav illustreras inte det på kartan. (Trafikverket 2021)



Remissinstansernas synpunkter

Kommunstyrelsens förvaltning har tagit del av synpunkter från bygglovs- och tillsynsnämnden samt natur- och stadsmiljönämnden. Synpunkterna kan sammanfattas enligt nedan:

Masshantering och föroreningar

Det framgår inte hur provtagningen av sulfidhaltigt berg har gjorts och om den är representativ för hela vägsträckan. Det framgår heller inte vilka gränsvärden som Trafikverket har jämfört resultatet med. I Huddinge kommun finns ont om mark, mycket berg och hög risk för sulfid, och sprängning bör undvikas genom hög grad av terranganpassning. Om sprängning eller användning av massor ändå ska ske inom en detaljplan ska sulfid utredas om mängden som behöver sprängas överstiger 3 000 kubikmeter eller 5 000 ton. Trafikverket behöver se till helheten då genomförandet av flera nya detaljplaner inom ett närområde kan leda till större mängder sulfid. Känsliga områden såsom vattenskyddsområden kan kräva undersökning redan vid mindre mängder. Vid misstänkt markförorening eller en miljöskada under byggnation ska detta anmälas till kommunen. Även vid eventuell krossning ska anmälan göras. Verksamheten får påbörjas som tidigast sex veckor efter det att anmälan inkommit till tillsynsmyndigheten, om inte denna bestämmer något annat. Detta saknas i listan över dispenser, tillstånd och anmälningar för ändring av vägplan.

Områdesskydd

Intrång under arbetsskedet i naturreservatet bör undvikas, och gränsen bör märkas ut för att skyddas. Vid eventuellt nödvändigt intrång prövas frågan av bygglovs- och tillsynsnämnden, med en total handläggningstid på 10 veckor.

Namn

Korrekt användning av ortnamn i planhandlingar bör alltid säkerställas eftersom fel annars riskerar att spridas till andra handlingar. Lantmäteriet ansvarar för namnsättning av naturlokaliteter så som berg, sjöar, åar och skogar, medan kommunens bygglovs- och tillsynsnämnd ansvarar för namngivning av kvarter, gator, bostadsområden, vägar, broar, allmänna platser och för övriga ortnamn inom kommunen. I plan- och miljöbeskrivningen nämns "Rödmossen", vilket troligen åsyftar Römossen, och i kartmaterialet behövs justeringar avseende namnet Stora Påldalen. Det är också skrivet "Högskolan", vilket bör ändras till Södertörns högskola eller till trafikplats Högskolan, beroende på vad som avses. Vidare anges "trafikplats Påldalen", istället för "cirkulationsplats Påldalen".

Flemingsbergsskogens naturreservat

Enligt plan- och miljöbeskrivningen ska de över 200 år gamla tallar som eventuellt behöver tas ned, som kompensationsåtgärd sparas som faunadepåer i närheten av ursprunglig plats. Detta är snarare en skadebegränsande åtgärd.

Förslaget innebär ökat buller vid naturreservatet Flemingsbergsskogen eftersom vägen sträcker sig längre söderut. Redan idag överskrids Naturvårdsverkets rekommendationer i delar av reservatet, men förslaget innehåller inte några kartor



över vilken sträcka som skulle behöva bullerdämpande skyddsåtgärder, eller en beskrivning av hur sådana åtgärder skulle behöva utformas för att hålla bullret under riktvärdet. Det konstateras bara att nyttan av bullerskyddande åtgärder inte bedöms stå i proportion till kostnaderna för dem. Trafikverket bör arbeta för att minska bullernivåerna så att rekommenderade nivåer kan innehållas eller åtminstone inte överskrida lagakraftvunnen vägplans nivå.

Vidare bör förslaget till vägplan kompletteras med information om hur projektets hänsynsmål om minimerad påverkan på naturmiljö och friluftslivets intressen i Flemingsbergsskogen har utfallit. Flemingsbergsskogens tjäderpopulation nämns inte alls i underlaget och kan påverkas negativt av höjda bullernivåer. Detta kan göra att fördelarna med att vidta bullerdämpande åtgärder för att minska vägplanens negativa påverkan på Flemingsbergsskogens naturreservat och på riksintresset för friluftsliv kan väga tyngre än nackdelarna med åtgärderna.

Kommunstyrelsens förvaltnings synpunkter

Kommunstyrelsens förvaltning har sammanställt ett samlat förslag till yttrande, se *bilaga 1*, som avser ändringar som gjorts jämfört med lagakraftvunnen vägplan.

Sammanfattning av förslag till yttrande

I förslaget till ändring av vägplan, se *bilaga 2*, redovisas en vägport under väg 566 för att möjliggöra en anslutning till det av Huddinge kommun planerade verksamhetsområdet Björnkulla, öster om ny väg Pålmalmsvägen/väg 566. En sådan portlösning var i lagakraftvunnen vägplan en förutsättning för framtida koppling mot Björnkullaområdet, men föll under arbetet med ändrad vägplan bort, och utformning av anslutning har sedan varit under diskussion. Huddinge kommun har under processen framfört och anser fortfarande att anslutningen till verksamhetsområdet i första hand bör lösas genom en trevägskorsning i samma läge som den i förslag till ändrad vägplan redovisade nya servicevägen. En sådan lösning skulle ge tydliga fördelar för Huddinges verksamhetsområde, mindre påverkan på Botkyrkas lokala vägnät, samt mindre miljöpåverkan och lägre kostnad för anläggandet av väg 566, vilket av Trafikverket angetts vara viktiga parametrar i arbetet med ändrad vägplan. Kommunen kan dock acceptera föreslagen vägport som ett godtagbart alternativ under förutsättning att den möjliggör en funktionell anslutning till verksamhetsområdet, d.v.s. med fullgod höjd och bredd. Enligt tidigare överenskommelse projekteras, utförs och bekostas vägporten av Trafikverket.

Förslag till ändring av vägplan innebär ett avsevärt större intrång i mark som ägs av Huddinge kommun jämfört med lagakraftvunnen plan. Detta begränsar ytterligare kommunens möjlighet att efter pågående planläggning nyttja området för verksamhetsmark och dessutom stänger den nya placeringen av väg 566 av möjligheten att planlägga eller nyttja området väster om vägen. Huddinge kommun förutsätter att kommunen ges full kompensation för alla former av intrång och fördyringar som förslaget till vägplan skulle kunna orsaka kommunen samt att detta regleras i avtal som tas fram innan förslag till vägplan lämnas för fastställelse. Huddinge kommun förutsätter därmed att Trafikverket ersätter



Huddinge kommun även för det markintrång som den lagakraftvunna vägplanen innebär söder om Huddingevägen inom fastigheten Huddinge Visättra 1:6

Huddinge kommun anser det vara mycket angeläget att genomförandet av trafikplatsen (trafikplats Högsolan) i Flemingsberg inte försenas ytterligare med anledning av den aktuella ändringen av vägplan. Kommunen bedömer att en försening av planens genomförande skulle få stora negativa konsekvenser för många av de angelägna utbyggnadsprojekt som planeras i närtid i området kring Flemingsberg och centrala Huddinge. Kommunen ser de olika delarna inom vägplanen (trafikplats Högsolan respektive väg 566/Pålamalmsvägen) som två separata frågor då utbyggnaden av trafikplats Högsolan redan tidigare planerats i en separat entreprenad. Kommunen är mån om att det konstruktiva samarbetet med Trafikverket kring dessa frågor fortgår.

Konsekvenser för barn och hållbarhet

Föreslagen vägport i södra delen kan anslutas till planerad gång- och cykelväg mot Björnkulla och ger därmed positiva konsekvenser för barn och äldre att röra sig till fots eller cykel mellan kommunerna.

Aktuellt förslag till vägplan innebär till viss del ökad hållbarhet miljömässigt jämfört med den lagakraftvunna vägplanen, då vägen läggs på bank istället för på bro. Ännu bättre hållbarhet hade dock uppnåtts med kommunens föreslagna trevägskorsning, såväl gällande intrång i natur och ökat transportarbete som miljöbelastning till följd av anläggningsverksamheten.

Ekonomiska och juridiska konsekvenser

Förslaget till ändrad vägplan innebär, om den fastställs, att ytterligare mark tas i anspråk i jämförelse med den fastställda vägplanen. Ansvar och ersättningar behöver därför säkerställs i ett avtal innan förslag till vägplan lämnas för fastställelse. En utgångspunkt bör därvid vara att kommunen ska hållas skadeslös för de nackdelar som förslag till ändrad vägplan innebär, t.ex. kommande planerad markanvändning. Om ingen avtalsreglering sker riskerar kommunen att drabbas av högre investeringsutgifter och förlorade markintäkter för utvecklingen av Björnkulla.

Bedömning angående avvikelser mellan föreslagen vägplan och befintlig detaljplan

Stadsplan för Forskarbyn I (0126K-11684) berörs av ändring av vägplan. Intrånget i stadsplanen omnämns inte i vägplanens Plan- och miljöbeskrivning, granskningshandling. Trafikverket har därför inkommit med en särskild begäran om yttrande avseende denna avvikelse (Trv 2021/25420), se *bilaga 6*. Trafikverket föreslår en ändring av vägplanens miljö- och planbeskrivning där detta intrång kan hanteras som en mindre avvikelse från gällande detaljplan.

Av de ytor som berörs är det en mindre yta, cirka 40 kvadratmeter, som regleras med Järnväg (Tj) i Stadsplanen. Marken ägs av Trafikverket och används idag som område mellan järnvägen och Huddingevägen. I ändring av vägplan framgår



det att berörd mark kommer användas för slänt och område mellan väg och järnväg, det vill säga att marken planeras att användas på liknande sätt som idag.

Förvaltningen delar Trafikverkets bedömning att avvikelserna kan anses vara en mindre avvikelse och anser att Trafikverkets förslag till komplettering kan accepteras. Avvikelsen kan anses vara en mindre avvikelse eftersom marken får en liknande användning som idag, intrånget är av liten omfattning samt att intrånget inte anses strida mot syftet i gällande stadsplan.

Camilla Broo
Kommundirektör

Mats Hermansson
Samhällsbyggnadsdirektör

Bilagor

- Bilaga 1. Förslag till yttrande daterat den 7 februari 2024 över förslag till vägplan för anläggning/ ombyggnad av väg 226/571 delen Pålamalmsvägen-trafikplats Högsolan i Botkyrka och Huddinge kommuner
- Bilaga 2. Trafikverkets granskningsremiss; Kungörelse och granskningshandling för förslag till vägplan för anläggning/ombyggnad av väg 226/571 delen Pålamalmsvägen – trafikplats Högsolan, TRV 2021/25420
- Bilaga 3. Huddinge kommuns yttrande från den 24 maj 2023 (KS-2023/313) över PM Port Miljöpåverkan och utredningsområde väg 226/571, TRV 2021/25420
- Bilaga 4. Huddinge kommuns yttrande från den 17 februari 2023 (KS-2023/313) över samråd om ändring av vägplan för väg 226/571 Pålamalmsvägen-trafikplats Högsolan, TRV 2021/25420
- Bilaga 5. Huddinge kommuns yttrande från den 25 januari 2021(KS-2021/3051.109) över förslag till vägplan för väg 226/571 Pålamalmsvägen-tpl Högsolan
- Bilaga 6. Begäran om yttrande över avvikelse mellan detaljplan och vägplan, daterat den 7 februari 2024, TRV 2021/25420

Beslutet ska skickas till

Trafikverket

Botkyrka kommun

Miljö- och bygglövsförvaltningen